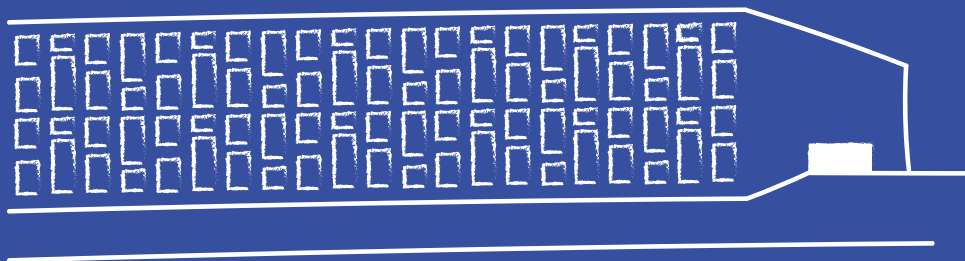




CENTRE HOSPITALIER
CHALON SUR SAONE
William Morey

CHIFFRES CLÉS 2023

Édition 2024





Sommaire

Organisation polaire

4

Lits et places

5

Plateau technique

6

Activités médicales

7 - 8

Hospitalisations

9

Activités médico-techniques

10

Activités logistiques et techniques

11

Transition énergétique et Développement Durable

12

Activités biomédicales et numériques

13

Ressources humaines

14

Formations

15

Indicateurs financiers

16

Qualité

17

Risques et droits des patients

18



Organisation polaire

PÔLE 1	PÔLE 2
<ul style="list-style-type: none"> • Cardiologie • USIC • Neurologie • USINV • Consultation mémoire 	<ul style="list-style-type: none"> • Hémovigilance • Hôpital de semaine - Cardiologie - Neuro- logie - Diabétologie
PÔLE 3	PÔLE 4
<ul style="list-style-type: none"> • Hémato-Oncologie • Hôpital de jour • Pneumologie • Hépatogastro-Entérologie • SUDE • SDSP 	<ul style="list-style-type: none"> • Chirurgie Viscérale • Chirurgie Orthopédique • Chirurgie Vasculaire et Cervico-faciale • Chirurgie Urologique • Chirurgie Ambulatoire
PÔLE 5	PÔLE 6
<ul style="list-style-type: none"> • Maternité • Gynécologie-Obstétrique • Néonatalogie • Pédiatrie • UAPED 	<ul style="list-style-type: none"> • Hémodialyse • Néphrologie • Médecine interne • Rhumatologie • Maladies infectieuses • Dermatologie
PÔLE 8	PÔLE 9
<ul style="list-style-type: none"> • Gériatrie • Médecine gériatrique • SMR • EMG • EHPAD • USLD 	<ul style="list-style-type: none"> • SAU • SAMU 71 - SMUR - SAS • Centre 15 • UHCD Post Urgences • Anesthésiologie • Consultation douleur
<ul style="list-style-type: none"> • Chirurgie Gynécologique • Bloc opératoire • Activités «tête et cou» • Handiconsult 	<ul style="list-style-type: none"> • UMA • UMSP • CeGIDD
<ul style="list-style-type: none"> • Pharmacie • Stérilisation • Diététique • Service social 	<ul style="list-style-type: none"> • Réanimation • CHPOT • CESU • Unité Sanitaire • Chambre Mortuaire • Addictologie

Lits et places

Chirurgie - 91

Médecine - 321

Obstétrique - 36

862
lits et places



- 103 Alternatives à l'hospitalisation : UCA (20), médecine (79), IVG (4)
- 209 EHPAD (Etablissements d'Hébergement pour Personnes Âgées Dépendantes)
- 60 USLD - Unité de Soins de Longue Durée
- 42 SMR Soins Médicaux et de Réadaptation

Plateaux techniques



1 PLATEAU BLOC OPERATOIRE

- 8 Salles d'opération
- 1 Robot chirurgical d'orthopédie

1 PLATEAU DE STERILISATION

- 2 Autoclaves
- 1 Cabine de lavage
- 5 Laveurs désinfecteurs
- 1 Gestion de parc de l'instrumentation chirurgicale informatisée, marquée, tracée

1 PLATEAU D'IMAGERIE

- 5 Salles de radiologie conventionnelle numérisées dont 1 pour les urgences
- 1 Mammographe, 1 ostéodensitomètre et 1 panoramique dentaire
- 2 Scanners et 1 IRM
- 53 Echographes

1 PLATEAU DE DIALYSE

- 33 Générateurs de dialyse (+2 en réanimation)
- 2 Appareil d'hémofiltration

1 PLATEAU DE BIOLOGIE

- 25 Automates de biologie dont 2 automates de biologie moléculaire
- 1 Spectromètre de masse

1 PLATEAU DE PHARMACIE

- 3 Automates de préparation dont 1 de piluliers pour l'EHPAD et 2 de doses unitaires
- 4 Isolateurs stériles pour préparation des chimiothérapies

1 BLOC D'ACCOUCHEMENT

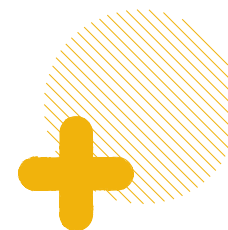
- 4 Salles de pré-travail dont 1 salle nature
- 5 Salles d'accouchement
- 1 Salle de césarienne

161 Moniteurs de surveillance lourde et 302 moniteurs de surveillance légère

Plus de 12 000 équipements biomédicaux répartis dans l'ensemble des plateaux techniques et unités de soins, avec une politique exclusive d'homogénéisation des familles d'équipements.

· 1701 PC informatiques
· 427 imprimantes
· 598 serveurs
· 208 logiciels

Activités médicales



Activités de Soins

14 118	Séances d'Hémodialyse
7 918	Hospitalisations de jour en Hémato-Oncologie
4 412	Journées Unité de Chirurgie Ambulatoire (UCA)
3 602	Journées Unités Médecine Ambulatoire (UMA)

ALTERNATIVES A
L'HOSPITALISATION

126 746	Venues (hors pôle 9) et hors urgences
68 058	Consultations médico-techniques (laboratoire, imagerie)
41 338	Consultations externes aux urgences

CONSULTATIONS ET
ACTES EXTERNES
(nombres de venues)

11 592	Interventions chirurgicales
1 565	Accouchements
1 195	Patients pris en charge par l'Unité Mobile de Soins Palliatifs (UMSP)
967	Consultations de l'équipe Mobile de Gériatrie interne et externe pour une file active de 720 patients
13	Programmes d'éducation thérapeutique (ETP). 938 patients ayant terminés un programme d'ETP.

ACTIVITÉS

Activités médicales



Accueil et Permanence des Soins

37 722 Passages aux urgences adultes (accueil des urgences)

15 450 Urgences pédiatriques

3 197 Urgences gynécologiques

8 419 Passages à la maison médicale

2 626 Interventions du SMUR dont :

1 729 Interventions terrestres

187 Interventions primaires & **666** secondaires de l'Hélistmur

44 Interventions intra CHWM

195 825 Dossiers de régulation dont 172 381 dossiers de régulation médicale

333 208 Appels gérés par le Centre 15 dont 192 006 appels entrants et 141 202 appels sortants

Nos prises en charge spécifiques

1 662 Consultations anti-douleur (adultes et pédiatriques)

669 Consultations mémoire

389 Consultations de l'unité plaie et cicatrisation

Hospitalisations

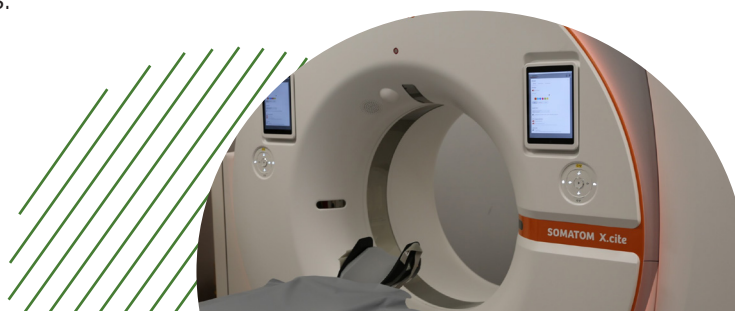


SÉJOURS PAR UF DE LOCALISATION	SÉJOURS	JOURNÉES	DMS (J)	TOM (%)
Médecine dont HDS	21 888	107 571	-	100
Chirurgie (TOM hors chambre sécurisées)	7 838	36 947	-	99,6
Obstétrique	2 084	13 414	-	68,1
Alternatives (Séances, HDJ dont UMA et UCA)	29 291		-	-
TOTAL	61 101	157 932	-	-
SMR	-	15 330	-	-
EHPAD et USLD	-	98 185	-	-
TOTAL GÉNÉRAL	61 101	271 447	-	-



Activités médico-techniques

3 234 333	Indices de coût relatif en Imagerie Médicale
2 131	Explorations fonctionnelles digestives (hors bloc)
9 988	Explorations cardiaques
6 161	Explorations respiratoires
3 056	Explorations du système nerveux
2 606	Patients vus par le service social
4 102	Actes de scanner pour les patients externes
15 878	Actes de scanner pour les patients hospitalisés
2 982	Actes de mammographie
25 880	Actes de masso kinésithérapie
12 717	Prise en charge de patients en MCO, CSG, SMR et EHPAD pour l'activité physique adaptée
18 572	Actes de pharmacie dont 1 603 entretiens pharmaceutiques, 4681 dispensations aux patients ambulatoires et 12 288 chimiothérapies préparées.



Activités logistiques et techniques



711 500

Repas servis



928

Tonnes de déchets hospitaliers produits



802

Tonnes de linge lavées



8 599

Interventions (+1,86 %) dans l'année soit 39 interventions par jours ouvrés, 688 interventions (+14,5 %) en astreinte (service technique)



24 404

Interventions soit 67 par jour calendaire (service sécurité)

Transition énergétique et développement durable

TRANSITION ÉNERGETIQUE

- **Consommation d'électricité** : 10 930 MWh, soit une économie de 556 MWh/2022 (-5 %).
- **Consommation de chaleur** : 4 439 MWh, soit une économie de 416 MWh par rapport à 2022 (-8,5 %).
- **Consommation énergétique** : En 2022, la consommation énergétique de l'établissement a baissé de 10 % par rapport à 2021.
- **Consommation d'eau** : 85 433 m³, soit une augmentation de 2,9 % par rapport à 2021.

DÉVELOPPEMENT DURABLE

- **Production panneaux photovoltaïques** : 1 926 MWh_{ef} soit 96 tonnes de CO₂ non produites.
- **Production Pompe à Chaleur + toutes récupérations** : 2 699 MWh_{ef} soit 226.6 tonnes de CO₂ non produites.
- **Débits des centrales de traitement d'air** : l'optimisation des débits de centrales de traitement d'air a permis une réduction de consommation de 64 MWh électrique soit 3.2 tonnes de CO₂, et de 91 MWh de chaud soit 8.8 tonnes de CO₂.
- **Cuisine** : 22 tonnes de CO₂ non produites avec le remplacement des emballages plastiques par des contenants en porcelaine.
- **Challenge mobilité** : 11 342 kilomètres parcourus en mobilité douce.





Activités Biomédicales et numériques

8 372

Interventions secteur de l'ingénierie
biomédicale

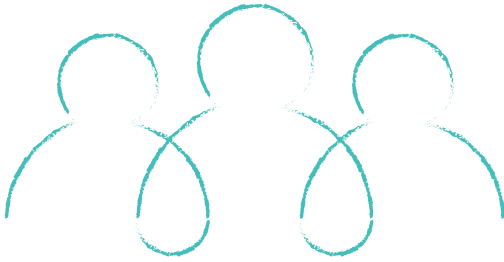
19 654

Interventions secteur informatique

2 250 505

Appels téléphoniques entrants dont 525 404
traités par le standard

Ressources Humaines



Médecins

- 216 Praticiens
- 81 Internes au 1er semestre 2023
- 90 Internes au 2ème semestre 2023

MÉDECINS

1er semestre : 297
2nd semestre : 306

Personnel Hospitalier

- 1 481 Soignants
- 89 Médico-techniques
- 256 Administratifs
- 202 Techniques et logistiques
- 26 Éducatifs et sociaux
- 3 Apprentis
- 1 Contrat d'accompagnement à l'emploi

2 058 PERSONNES

Formations



INSTITUT DE FORMATION EN SOINS INFIRMIERS ET FORMATION AIDE-SOIGNANT

208

Etudiants infirmiers

1 400

Heures de formation par étudiant et par an (total : 291 200 heures de formation)

26

Elèves aides-soignants dont 3 en apprentissage

1 540

Heures de formation par élève pour l'année (total : 40 040 heures de formation)

REÇUS AU DIPLÔME D'ÉTAT EN 2023

53

Infirmiers

29

Aides-soignants

FORMATION CONTINUE

Tutorat en soins infirmiers :

38

Professionnels formés

595

Heures de formation

CESU (Centre d'Enseignement de Soins d'Urgences)

2 939

Heures de formation soit 464 journées

2 233

Personnes formées (1 874 externes et 359 intra-Centre Hospitalier)

CESITECH SANTÉ (Centre d'Enseignement et de Simulation du Territoire du Chalonnais)

24

Séances de formation par simulation et immersives (externes et intra-Centre Hospitalier)

255

Personnes formées

CENTRE HOSPITALIER (Terrain d'apprentissage)

8 203

Jours de formation pour le personnel non médical

149

Stagiaires accueillis

Indicateurs financiers

BUDGET D'EXPLOITATION - Dernier budget approuvé : 258,9 millions d'euros



CENTRE HOSPITALIER - en M€

Titre 1 : Charges de personnel	139,6
Titre 2 : Charges à caractère médical	60,9
Titre 3 Charges à caractère hôtelier et général	25,4
Titre 4 : Charges d'amortissements, de provisions et dépréciations, financières et exceptionnelles	21,1
TOTAL	247,1 M€

EHPAD - en M€

Titre 1 : Charges de personnel	12
Titre 2 : Charges à caractère médical	0,4
Titre 3 Charges à caractère hôtelier et général	4,5
Titre 4 : Charges d'amortissements, de provisions et dépréciations, financières et exceptionnelles	1,8
TOTAL	18,7 M€

USLD - en M€

Titre 1 : Charges de personnel	0,6
Titre 2 : Charges à caractère médical	0,02
Titre 3 Charges à caractère hôtelier et général	0,2
Titre 4 : Charges d'amortissements, de provisions et dépréciations, financières et exceptionnelles	0,1
TOTAL	1 M€

ISFI - en M€

Titre 1 : Charges de personnel	1,6
Titre 2 : Autres charges	0,4
TOTAL	2 M€

GHT - en M€

Titre 1 : Charges de personnel	0,3
Titre 2 : Charges à caractère hôtelier et général	0,2
TOTAL	0,5 M€

DOTATION NON AFFECTÉE

Autres charges	38 600€
----------------	---------

Budget d'investissement : 9,3 M€

Remboursement des dettes financières : 10,6 M€ EPRD 2023

Qualité

INDICATEURS POUR L'AMELIORATION DE LA QUALITE ET DE LA SECURITE DES SOINS (IPAQSS)

E-satis MCO	Taux de satisfaction des patients	73,5 %
E-satis Chirurgie Ambulatoire	Taux de satisfaction des patients	81,6 %
DPA-MCO	Evaluation de la douleur	90 %
	Qualité de la lettre de liaison	39 %
DPA SMR	Evaluation de la douleur	100 %
	Qualité de la lettre de liaison	94 %
DPA Chirurgie Ambulatoire	Taux de satisfaction des patients	C

Certification HAS V 2014 : Décision de la Haute Autorité de Santé ; Cotation B

Certification / Accréditation ISO

Maintien de l'Accréditation COFRAC du service de Biologie selon la norme ISO 15189

Maintien de la certification ISO 9001 de :

- La Coordination Hospitalière des Prélèvements d'Organes et de Tissus
- la Chambre Mortuaire
- l'Unité Centralisée de Reconstitution des Chimiothérapies
- Le Centre d'Enseignement des Soins d'Urgences
- La Direction de l'Innovation et de l'Ingénierie Biomédicale de Territoire
- Le Centre de Réception et Régulation des Appels 15

Renouvellement de la certification ISO 9001 de la Direction Qualité Clientèle Risques

Maintien de la certification ISO 22000 de l'Unité Centrale de Production de Repas

Obtention de la certification ISO 22000 de la Biberonnerie

Risques et droits des patients

Risques

1 103

Evènements indésirables déclarés, soit une évolution de 13,36 % par rapport à 2022

8

Evènements graves ont été déclarés à l'ARS

67 %

Des évènements indésirables ont été traités dans l'année

Ils ont concernés les secteurs suivants :

56 %

Soins

9 %

Conditions de travail

22 %

Organisations du travail

13 %

Divers

Classement de ces évènements :

- 24 % mineurs
- 60 % moyens
- 14,5 % élevés
- 1,5 % très élevés

Infections Nosocomiales

CSHA.2 : Classe B | ATBIR : Classe C

Relations avec les usagers

154

Réclamations enregistrées par la Direction relation avec les usagers

143

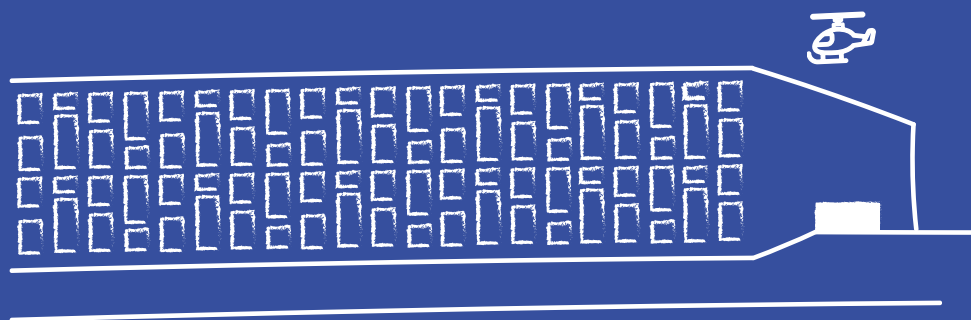
Concernaient l'établissement et 11 le SAMU ou Centre 15

195

Courriers de remerciements reçus

567

Demandes de communication du dossier médical recensées



CENTRE HOSPITALIER
CHALON SUR SAONE
William Morey

Centre Hospitalier William Morey
4, rue Capitaine Drillien
71100 CHALON SUR SAÔNE

www.ch-chalon71.fr

Retrouvez-nous sur les réseaux :

